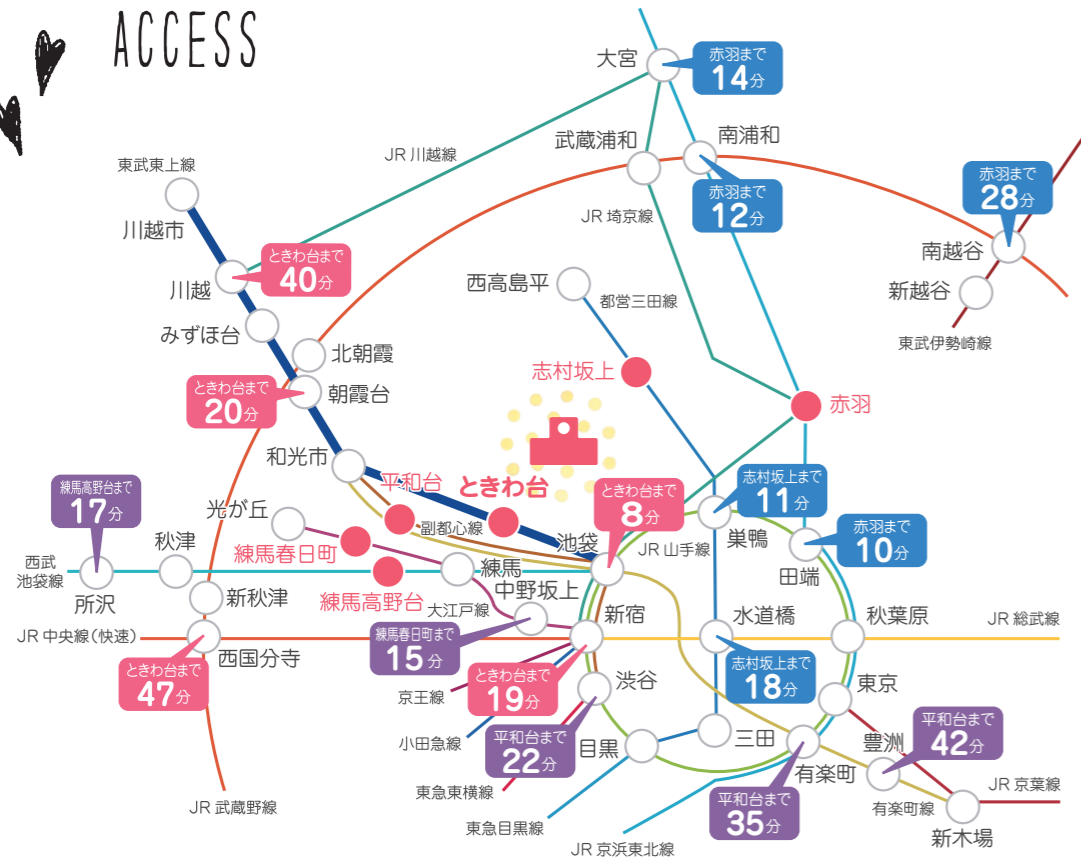


ACCESS



各駅までの所要時間は乗り換え、待ち合わせ時間は含まれていません。

西武池袋線「練馬高野台駅」

▶ スクールバス：約30分

都営大江戸線「練馬春日町駅」

▶ スクールバス：約20分

有楽町線・副都心線「平和台駅」

▶ スクールバス：約15分

JR 線「赤羽駅」西口

▶ スクールバス：約20分

国際興業バス 赤53ときわ台駅行
→前野小学校下車 徒歩3分

都営三田線「志村坂上駅」

▶ スクールバス：約5分

東武東上線「ときわ台駅」北口

▶ スクールバス：約10分

国際興業バス 赤53赤羽駅西口行
→前野小学校下車 徒歩3分

Instagram
はこちら!



淑徳小学校
Shukutoku Elementary School

〒174-8588 東京都板橋区前野町5-3-7
TEL.03-5392-8866 FAX.03-5392-8860
<https://www.es.shukutoku.ac.jp>



傘下校
淑徳大学・大学院 / 淑徳中学・高等学校 / 淑徳巣鴨中学・高等学校 / 淑徳与野中学・高等学校 / 淑徳小学校 / 淑徳幼稚園 / 淑徳与野幼稚園

附属施設
長谷川仏教文化研究所 / 淑徳大学アーカイブス / 社会福祉法人淑徳福祉会特別養護老人ホーム「淑徳共生苑」 / フラジール研修センター

SHUKU TOKU ELEMENTARY SCHOOL

SCHOOL
GUIDE

2027



淑徳小学校
Shukutoku Elementary School

SHUKUTOKU
CHALLENGE!



「共生の心」をはぐくむ

大乘仏教精神に基づく人間形成を志して創立された淑徳小学校。

その精神は脈々と受け継がれ、創立77周年を迎えました。

教育の基本となる確かな指針が、淑徳小学校にはあります。変わることなく受け継がれたその指針は、いつの時代も、子どもたち一人ひとりの健やかな成長を支える、かけがえのない軸となっています。



本校は大乘仏教精神を建学の理念とし、「共に生きて、共に生かしあう」という「共生の心」を育むことを指針に、昭和24年に設立されました。この指針を実践するために3つの心として、「感謝する心」「いつくしみの心」「創造する心」を大切に育てることを目指しています。子どもたち一人ひとりの健やかな成長を支える大切な心です。

小学校の6年間は、人格を形成し将来の方向性を見据える上でも重要な期間になります。子どもたちの可能性を広げ、将来の選択肢を増やすために、確かな学力を身に付けるカリキュラムや心の教育への取り組みを通して、バランスの取れた子どもを育てたいと考えています。

価値観が多様化する社会において、1年生からの英語教育やICTを活用した授業、仏教行事における情操教育、3年生からの宿泊学習など、幅広い取り組みが子どもたちの自己肯定感を高めていくものと思っています。

かけがえのない小学校生活が充実したものになるよう、教職員一同取り組んでまいります。



学校長 田中 尊則



善財童子は、華嚴経に登場する、学びの旅をする童子です。淑徳小学校で学ぶ理想の児童の姿を現しています。

沿革

「進み行く世に後れるな、有為の人材たれ」と言われた校祖、輪島聞声先生によって明治25年、淑徳女学校が創立されました。それから半世紀の後、仏教・教育・社会福祉を三位一体とする学祖、長谷川良信先生に受け継がれ、大乘淑徳学園の新しい歴史が始まりました。

現在、本学園は、東京、千葉、埼玉の1都2県に「幼稚園から大学、大学院まで」11の学校を有し、園児、児童、生徒、学生および院生の総数は、11,000余名を擁する総合学園へと発展しています。

淑徳小学校は、昭和24年、国民教育の素地である初等教育こそ、国家百年の道であり、大乘仏教精神に基づく人間育成の場が、社会に必要であると痛感された長谷川良信先生によって創立されました。創立当初は児童数19名で始まりましたが、現在卒業生は7,249名に達しています。



校祖 輪島 聞声



学祖(初代校長) 長谷川 良信

- 1949年 創立。
長谷川良信先生が初代校長に就任。
総合学園完成の記念祭。
- 1950年 完全給食開始。英語教育を始める。
- 1951年 スクールバス運行開始。
- 1952年 夏の高原学園を開始。
- 1953年 第一回修学旅行。校旗デザイン決定。
- 1954年 文化祭を始める。
- 1954年 英語劇 NTV に出演。
- 1956年 体育歌ができる。
- 1959年 冬のスケート教室を始める。
- 1960年 法然上人七百五十周年忌法要。
- 1969年 NHK 音楽コンクールに出場。
- 1978年 阿弥陀様入仏式を行う。
- 1982年 校報「なでしこ」発行。
- 1985年 第一回オーストラリア体験研修旅行。
- 1986年 オレゴンエписコパルスクール訪問。
- 1987年 オレゴンエписコパルスクール来校。
海外校との交流はじまる。
- 1988年 日中青少年学生交流大会に
合唱団として参加。
- 1990年 コンピュータ室設置。
- 1996年 ホームページ開設。
- 1996年 アメリカと結んでオンライン授業。
- 2000年 福祉体験学習始まる。
- 2008年 新校舎完成。9月より使用開始。
- 2013年 放課後クラブ淑徳アルファスタート。
- 2017年 増築校舎完成(9月より使用開始)。
- 2018年 70周年を記念し
全校で「ライオンキング」を鑑賞。
- 2019年 70周年記念式典。
- 2020年 1人1台iPad導入。
- 2025年 NHK「実証科学バラエティ 百問はジッケンに如(し)かず」に3年生代表児童が出演。



1950年 小学校正門



1953年 第1回修学旅行(6年生、関西方面)



1985年 第1回オーストラリア体験研修旅行



1996年 オンライン授業



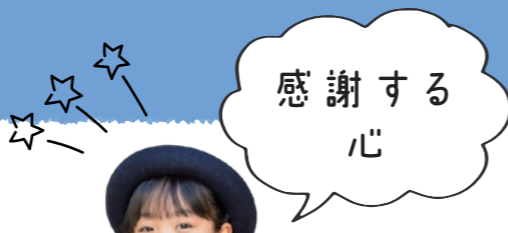
2000年 福祉体験学習

教育理念

淑徳には、「共生」の理念を実践する「3つの心」と、教育の基本となる「5つのはぐくみ」があります。



3つの心
淑徳の心
淑徳の子ども



- 人のためにつくす子ども
- 教えや話をよく聞く子ども
- あいさつがはっきりできる子ども



- 友だちと仲よくできる子ども
- あやまちをゆるし合う子ども
- 動物や植物を大切にできる子ども



- より優れたものを目指す子ども
- 理想を求めて努力する子ども
- 創意と工夫をこらし新しいものを創りだす子ども



1年生運動会

教育の基本となる確かな指針が、淑徳小学校にはあります。変わることなく受け継がれたその指針は、いつの時代も、子どもたち一人ひとりの健やかな成長を支える、かけがえのない軸となっています。

初等教育の6年間は、児童の人格を形成する上で大変重要な期間です。この期間に人間性、感性、知性、体力、社会に対応する力といった基本となる能力を身につけ、バランスのとれた個性を育てることが大切です。

「共に生きて、共に生かしあう」

この「共生」の理念を実践する「3つの心」を養い、「5つのはぐくみ」で児童を指導していきます。

5つのはぐくみ

1 ゆたかな人間性をはぐくむ

大乘仏教精神を情操教育の基盤となし、豊かな人間性の育成を目指します。



2 基礎体力をはぐくむ

専科教員と担任によるチームティーチングの体育の授業に加え、スキー教室、水泳教室など、体育的な行事に積極的に取り組んでいます。



3 たしかな基礎学力をはぐくむ

工夫した独自のカリキュラムや「なでしこタイム」などにより、基礎基本の定着と中学入試にも対応できる学力を育てます。



4 デジタル・シチズンシップをはぐくむ

タッチタイピングから始め、これからの情報社会に必要な資質を育てます。1人1台iPadを所有し、各教科で活用しています。



5 国際人としての感性をはぐくむ

創立当初より英語を重視。1年生から週2時間、ネイティブの教員による指導を行い英語での体験を大切にしています。



教育活動



多様なプログラムや体験を通し、
児童たちは様々な表情を見せるようになります。

こうした体験を通して、豊かな人間性や個性は培われていきます。

通常の授業に加え、体験学習や特別活動、課外活動などを通して、基礎学力の定着だけでなく、学びの視野を広めると同時に、学習への意欲や自分への可能性を高める大事な機会にもなっています。

小学生の時期は、これからの人生を豊かにする感性を磨き、創造力を養う大切な時期です。

様々なことに興味をもち、好奇心を育むことが重要です。また、思いやりの心や協調性、積極性、責任感といった社会人としての基礎を養うことも、この時期に欠かせません。

淑徳小学校では、「なでしこタイム」や「ことのはタイム」などのオリジナル学習プログラムや、委員会活動、クラブ活動を通して、豊かな人間性を培う基礎を築いていきます。

ことのはタイム

少しの時間でも、毎日やれば力がつく

毎日、2校時後に「ことのはタイム」を設けています。漢字・視写などに取り組み、国語の基礎学力を向上させています。

なでしこタイム

基礎学力をしっかりと身につける

給食の後に、漢字・計算の練習や英語の学習をします。すべての児童が基礎学力を身につけることができます。

合掌

豊かなところを育む情操教育

朝は誓いの言葉を、帰りは感謝の言葉を唱えながら、「仏様」に手を合わせています。

学年文庫

自由な読書を促し、知的好奇心を育む

各教室の前に設けられたスペースには本が並んでいます。休み時間は、友達とおしゃべりに読書にと「みんなの広場」になります。

好きなことに打ちこめる
クラブ活動

プラスバンド 科学 創作
生け花 タイピング
ボードゲーム 家庭科 将棋
ドッジボール サッカー
野球 卓球 陸上
バドミントン バスケットボール
ソフトバレーボール 桃鉄

4年生になると全員が参加
委員会活動

集会 児童 聖歌隊
ときわ台交通 赤羽交通
図書 体育 衛生 放送 福祉

英語教育について

English Wednesday

TGG

オンライン英会話

3年生 キッズニア東京
4・5・6年生 東京グローバルゲートウェイ(TGG)
卒業までに 英検4級取得を目指す

創立当初の77年前から英語授業を実施。英語でのコミュニケーションを楽しみながら、聞く・話す・書く・読む4分野の力と、プレゼンテーション力をバランス良く育てていきます。3年生ではキッズニアのEnglish Wednesdayに行き、英語でお仕事体験を行います。4年生からは年に一度、東京グローバルゲートウェイへ出かけ、英語で日常生活の様々な場面でのコミュニケーションを体験します。6年生では週に一度、自分の興味やレベルに合わせたトピックを選び、海外の講師とつないだオンライン英会話も取り入れています。そのほかにも希望者が参加する福島県プリティッシュヒルズイングリッシュキャンプ、オーストラリア海外体験研修旅行など、児童のワクワクドキドキを高めるような、様々な取り組みを行っています。

児童作品

2年 [うごくどうぶつ]

1年 [動物ねんど]

3年 [シーサー]

5年 [文字のデザイン]

6年 [テラスからみた風景]

教育活動



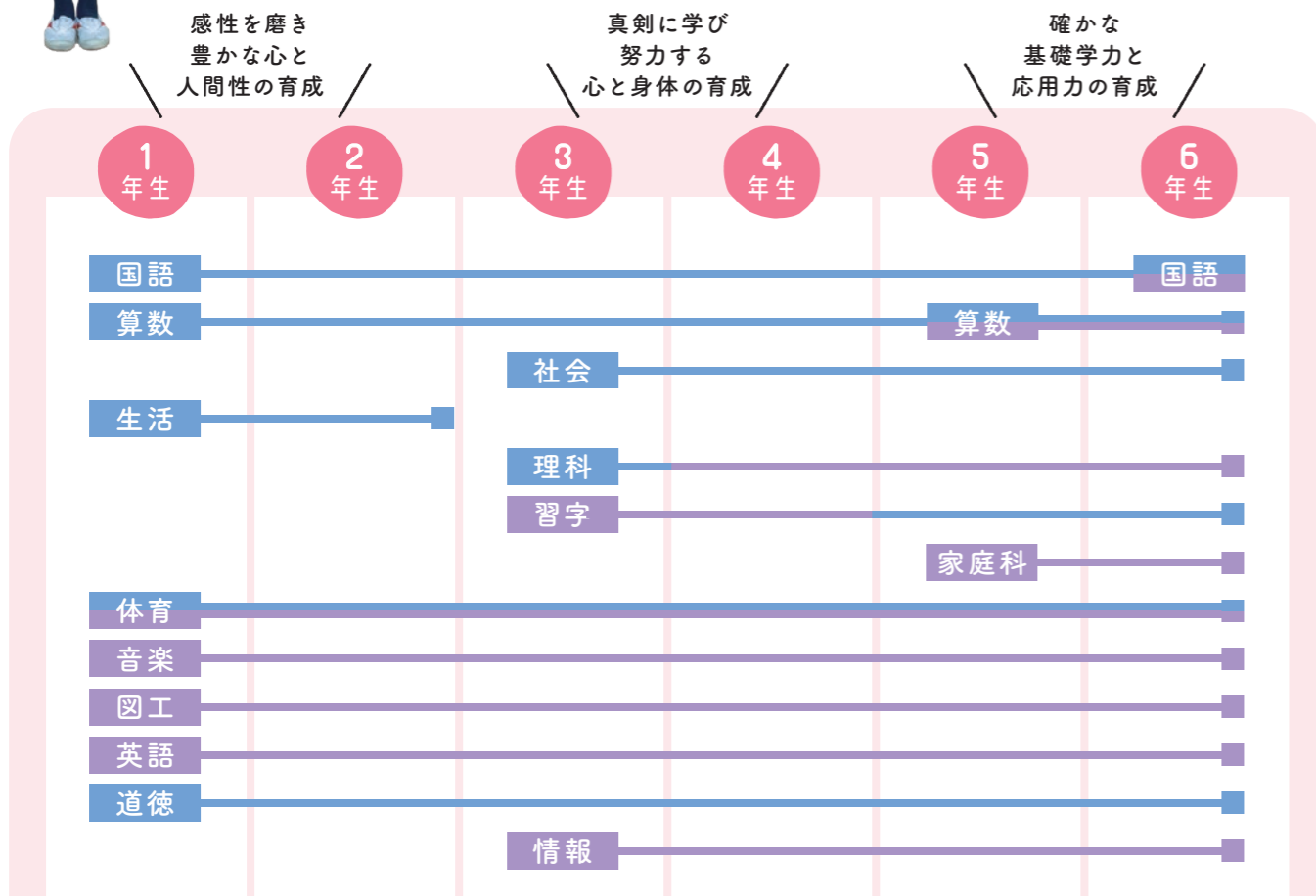
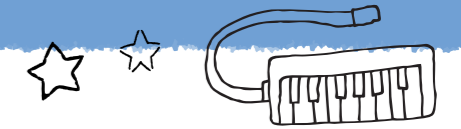
児童一人ひとりに目を配る指導で、
基礎学力を着実に習得。
学ぶ意欲と楽しさを育み、
中学入試にも対応する学力を養成します。

基礎学力の徹底から、高度な学力へ。
児童の能力を最大限に伸ばす学習カリキュラムです。

感性が磨かれ、様々なことに興味をもつことで芽生える知的好奇心。この知的好奇心が、「もっと知りたい」という学習意欲を生みます。淑徳小学校では、児童の意欲にしっかり応える学習指導体制を整えています。

専門の教員がつく理科、体育や芸術科目、ネイティブの教員が指導する英語。習熟度別クラスで、児童一人ひとりに密着した授業を行う算数と国語。また、希望者には補習授業を実施するなど、質が高くめが細かい学習システムです。

詰め込みや、やらせる学習ではなく、児童の意欲を高め、自ら進んで行う学習だからこそ、本当の学力が身につきます。漢字検定、数学検定、英語検定の取得も目指します。



担任：担任教員による授業 専科：教科専門の教員による授業



<h3>国語</h3> <p>基礎を着実に定着させるため、どの学年も教科書を基本に学習を進めています。3年生からは読解や言語事項の学習に、本校独自のテキストも使用します。5、6年生はその他に読解の時間を設けて、より高い実力をつけています。</p>	<h3>算数</h3> <p>学校独自のテキストを使い、わかりやすい授業を心がけ、全ての児童に基礎学力を定着させます。5年生GW後より、習熟度別クラス編成で実力にあわせた授業を実施。中学入試に対応できる実力を着実に養成します。</p>	<h3>理科</h3> <p>できるだけ多くの観察や実験を盛り込み、児童の知的好奇心を刺激し、理科や科学に対する興味を高めます。通常の授業でも、教科書だけでなく具体的な視聴覚教材を使用し、内容が把握しやすい工夫をしています。</p>	<h3>社会</h3> <p>3、4年生は、日本の地形を学び、日本の気候や産業の知識と理解へと進みます。5年生は、古代からの日本の歴史を学び、文化、伝統の理解を深めます。6年生は、公民と、世界とのつながり、環境問題を学びます。</p>
<h3>英語</h3> <p>ネイティブ教員を中心に、英語の音に慣れ親しみ、積極的にコミュニケーションする気持ちを育てます。英語で表現する基礎的な能力を養い、聞く・話す・読む・書く力をバランス良く伸ばします。卒業までに全員が英検4級取得を目指します。</p>	<h3>体育</h3> <p>体を動かすことを通して、教え合ったり励ましあう、集団での関わりの中から互いに成長しあえる環境を大切にしています。基本動作の習得や体力向上にあわせ、心身共にたくましい子の育成を目指しています。</p>	<h3>情報</h3> <p>一人ひとりの興味をもとに、「調べる」「まとめる」「伝える」ことを積み重ね、情報活用能力を高め、楽しみながらプログラミング的思考を育てます。タッチタイピングスキルを習得させ、福祉体験学習をもとに、相手の立場で考えられる力を養います。</p>	<h3>音楽</h3> <p>美しく響く歌声を目指し、童謡から合唱曲、英語やドイツ語の歌まで幅広く取り組んでいます。鑑賞ではプロの演奏家を招き、生演奏を手の届くような距離で聴くことにより興味関心を高めます。</p>
<h3>家庭科</h3> <p>実践的な学習を通して、自分の家庭生活で生かすことができるような基礎的な知識や技能を学びます。自分が家族に支えられていることに気づき、家族の一員として協力しようとする気持ちを育てます。</p>	<h3>道徳</h3> <p>「淑徳の時間」という名称で、教育目標である「感謝する心」「いつくしみの心」「創造する心」という「3つの心」を育みます。年4回の仏教行事を通じ、仏教に親しみを持たせながら成長に応じて「共生」の理念を学んでいきます。</p>	<h3>生活</h3> <p>植物の栽培や観察等、実際に体験することを大切にします。自分の成長を支えてくれた人に感謝の気持ちを持ち、身近な人々や学校に関することを考えながら、生活できるよう学んでいきます。</p>	<h3>図工</h3> <p>五感を使って、自分が感じたものから想像し、表現する力を育みます。一つの作品を、発想から根気よく丹念に最後まで仕上げていきます。</p>



中学進学



中学校受験に向けた様々な取り組み

本校独自のカリキュラム

受験を見据え、無理のないように1年生から独自のカリキュラムが組まれています。特に算数と国語の言語事項については、本校のカリキュラムに沿った問題集を使い、基礎から応用まで幅広く網羅しています。

校内実力テストと個人成績表

入試問題を中心に範囲なく出題される「校内実力テスト」は年4回実施。毎回個人の成績表が出ることにより今の自分の状況を把握してもらい、学習内容の振り返りを行います。結果は進路指導に活かしています。

習熟度別授業

「校内実力テスト」の成績をもとに習熟度別クラスを編成し、それぞれのクラスの実力にあった授業を行っています。算数は5年生が4段階、6年生は5段階となります。また、国語の読解では、6年生から4段階のクラスに分かれ、きめ細かな授業を行っています。

確認ミニテスト

計算問題2題と漢字が5個ずつ出題される確認ミニテスト。毎日継続することで基礎力を固めていきます。短時間で集中して行い、間違えた問題はすぐに解き直し、着実に力をつけていきます。

放課後の補習授業

放課後に希望制で実施。国語は読解問題、算数は文章題を中心に重要なポイントを押さえていきます。補習は習熟度別に実施するため校内実力テストの成績でクラスの変動はありますが、目的意識をしっかり持ち、既習事項の定着につなげています(無料)。5年生も算数を実施。

夏期補習

夏休み中(7月いっぱい)は6年生の希望者に、国語と算数の集中授業を行います(無料)。



中学入試偏差値表

系列中学校への内部進学を含め、ほとんどの6年生が私立・国公立中学の受験をします。卒業生の過去の受験データをもとにして作成された偏差値表は、中学校選択の際の一つの資料として参考にしています。

個人面談

6年生では受験についての相談面接を「5月と10月は希望制」で、「7月と12月は全員」に行っています。生活面を含め、保護者と受験生の希望をもとに、きめ細かく話し合いをサポートしていきます。

内部進学試験

淑徳中学校・淑徳巣鴨中学校への内部進学試験は、一般入試に先駆けて12月に実施されます。淑徳与野中学校の試験は、一般入試と同日に行われます。3校とも本校児童には優遇措置があります。また、淑徳与野中学校には「医進コース」が新設され、注目を集めています。

VOICE

総務・広報担当 統括主幹 細川 雅史



中学校進学に向けて、安心して学べます。

外部の中学校を受験する児童も、系列の中学校への合格の権利を保持したまま一般の中学校を受験することができます。児童は必要以上のプレッシャーを感じることなく、安心して受験勉強に集中することができます。



希望の中学校への進学を全力でサポートします。

進学は、本人やご家族の考えを尊重し、受験校を決定していきます。共学、男女別学、進学校、附属校など、学校によって内容や方針が違います。ただ偏差値の高い中学校を目指すのではなく、その先の進学や就職など将来を見据え、最適な中学校を見極めます。希望する中学校に合格するのは、とてもうれしいことです。そのために、日頃から学習する習慣を身につけ、無理なく学力を高める指導をしています。受験に対応したテクニックや対策の指導など、合格に向けたサポートも万全です。

過去3年間の私立・国立中学校合格状況(50音順・累計)

共学校		男子校		女子校							
淑徳(内選・東大選抜含む)	253	順天	2	明治大学付属八王子	3	麻布	2	淑徳与野(医進)	24	不二聖心女子	1
淑徳巣鴨	67	城西大学附属城西	4	明治大学附属明治	2	海城	14	淑徳与野(特進)	27	富士見	2
愛光学園	2	昌平	1	目黒学院	2	開成	5	跡見学園	2	三輪田学園	2
青山学院	1	昭和学院秀英	1	早稲田佐賀	3	海陽中等教育学校	2	浦和明の星女子	16	盛岡白百合学園	4
市川	2	青雲	1	早稲田実業	3	学習院	3	北嶺	2	桜蔭	7
浦和実業	3	西武学園文理	8			北嶺	2	暁星	2	慶應義塾普通部	4
大宮開成	8	西武台新座	2			駒場東邦	1	慶應義塾普通部	4	鷗友学園女子	1
お茶の水女子大学附属	3	成立学園	1			芝	2	駒場東邦	1	大妻	1
開智	5	専修大学松戸	1			城北	18	大妻中野	1	大妻中野	1
開智所沢	8	中央大学附属	1			城北埼玉	19	大妻嵐山	3	大妻嵐山	3
慶應義塾中等部	3	帝京	3			巢鴨	15	学習院女子	6	学習院女子	6
駒込	1	東京農業大学第一	1			聖学院	1	川村	2	川村	2
さいたま市立浦和	1	東邦音楽大学附属東邦	1			成城	1	吉祥女子	2	吉祥女子	2
埼玉栄	18	東洋大学京北	2			高輪	1	共立女子	2	共立女子	2
埼玉平成	3	獨協埼玉	2			筑波大学附属駒場	3	共立女子	2	共立女子	2
栄東(東大選抜含む)	60	都立大泉	2			獨協	8	小石川淑徳学園	1	小石川淑徳学園	1
佐久長聖	1	都立小石川	2			灘	1	国府台女子学院	1	国府台女子学院	1
サレジオン国際	3	西大和学園	1			日本学園	1	十文字	2	十文字	2
芝浦工業大学附属	1	日本大学第二	6			日本大学豊山	7	頌栄女子学院	1	頌栄女子学院	1
芝浦工業大学柏	1	広尾学園	4			北嶺	1	昭和女子大学昭和	1	昭和女子大学昭和	1
貞静学園	2	広尾学園小石川	4			本郷	10	女子学院	4	女子学院	4
渋谷教育学園渋谷	4	武南	1			武蔵	1	白百合学園	3	白百合学園	3
渋谷教育学園幕張	4	星野学園	9			明治大学付属世田谷	1	東京女子学院	1	東京女子学院	1
自由の森学園	1	三田国際学園	2			明治大学附属中野	5	豊島岡女子学園	13	豊島岡女子学園	13
秀明	1	武蔵野大学	2			立教池袋	1	日本大学豊山女子	3	日本大学豊山女子	3

淑徳小の一日

自ら友だちをつくり、自主的に学習に取り組む姿勢を身につけます。



UNIFORM

制服は、伝統を感じさせる落ち着いたデザインです。淑徳小学校の児童として、誇りをもつことができます。

SUMMER



WINTER



毎日、学校に通うのが楽しい。

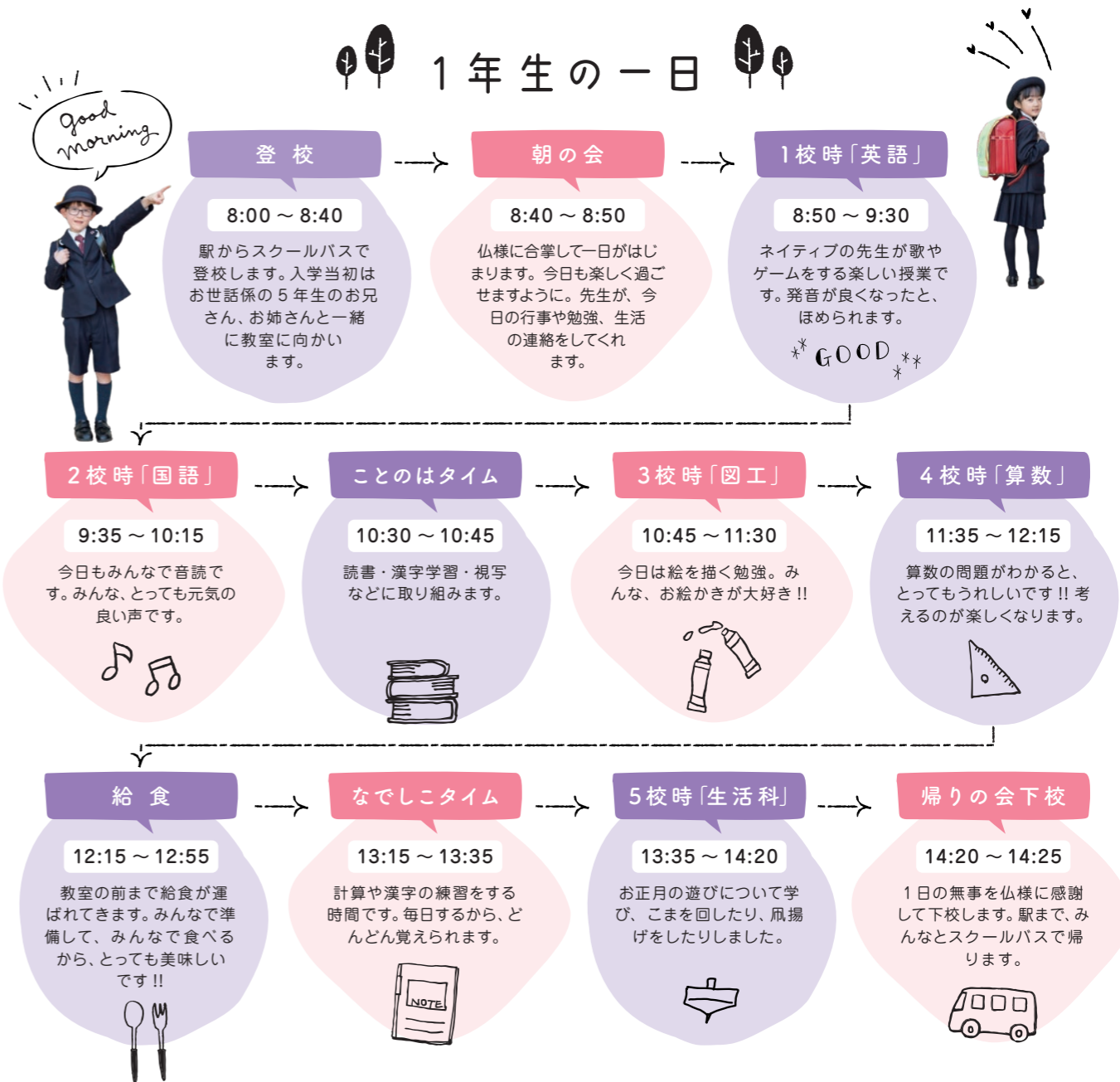
それは、のびのびと積極的に過ごせるから。

児童一人ひとりがそう思える環境が淑徳小学校にはあります。

授業中は校内がシーンとなり、休み時間はそこかしこから明るい笑い声が響いてくる…。それが淑徳小学校の一日です。たくさんの友だちをつくること、クラスの仲間と協力して活動すること、先生の話をしっかり聞くこと、真剣に学ぶこと、そのすべてが楽しいこと…。

ここで体験する毎日のひとつひとつのことが、児童の健やかな成長の糧となっています。

1年生の一日



高学年の一日



学校行事



豊かな人間性を育み、社会性を学ぶ学校行事。
四季折々に様々なイベントやプログラムが組まれています。

児童が心待ちにしている学校行事の数々。明るい笑顔と笑い声がたえません。

教室で学ぶだけでは得られない、多彩な体験ができるのが学校行事です。心を豊かにする、身体を鍛える、知識を深める、様々なプログラムがあります。

こうした行事は児童の成長の糧となるだけでなく、友だちとの友情を深め、自分自身をより深く知るきっかけともなります。その体験は、心の奥に刻まれる、かけがえのない大切な思い出になることでしょう。



- ★ 始業式
- ★ 入学式
- ★ 6年生 京都・奈良 修学旅行
- ★ 4/20 開校記念日
- ★ 1年生を迎える会

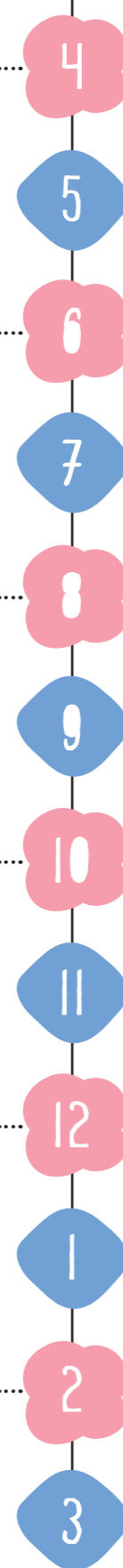
- ★ 授業参観・保護者会
- ★ 公開授業・学校説明会
- ★ 少人数授業見学会
- ★ 6年生 TGG
- ★ 3年生 高原学園
- ★ 引き取り訓練

- ★ オーストラリア 体験研修旅行
- ★ ブリテッシュヒルズ イングリッシュ キャンプ

- ★ 入学願書受付
- ★ 運動会
- ★ 授業参観・保護者会
- ★ チャリティ祭(隔年)
- ★ 遠足・社会科見学
- ★ 5年生 TGG
- ★ ハロウィンパーティー

- ★ 中学 内部選考試験
- ★ 成道会
- ★ 個人面談
- ★ 図工作品展
- ★ 年中体験授業

- ★ 涅槃会
- ★ 5・6年生 スキー教室
- ★ 授業参観・保護者会
- ★ 6年生 増上寺参拝
- ★ 新入学説明会



- ★ 花まつり (ひと月後の5月8日に行います)
- ★ 遠足・社会科見学
- ★ 学校説明会
- ★ 少人数授業見学会

- ★ 七夕集会
- ★ み魂まつり
- ★ 個人面談
- ★ 4・5年生 高原学園
- ★ 6年生 夏期補習
- ★ 年長体験授業
- ★ 学校見学会

- ★ 夏休み作品展
- ★ 学校説明会

- ★ 入学試験
- ★ 演劇鑑賞会
- ★ 6年生面接練習
- ★ 4年生 TGG
- ★ レクリエーション集会

- ★ 書き初め大会
- ★ 書き初め展
- ★ 4年生 スキー教室
- ★ 3年生 キッズニア English Wednesday

- ★ 音楽発表会(隔年)
- ★ 音楽鑑賞会(隔年)
- ★ 6年生を送る会
- ★ 卒業式
- ★ 修了式



施設・設備

最新の設備や施設を満載。
充実した6年間が過ごせる、すぐれた教育環境です。

児童が楽しく効果的に学べるように
考えられた、設備と施設です。
体格や知識に差がある1年生から
6年生まで、快適に使える
工夫がされています。



エントランス

プレイルーム

なでしこホール

4年
【教室にいる友達】



2年
【うざくどうぶつ】

4年
【ドリームツリー】



6年
【オリジナル時計】

3年
【シーサー】



1年
【ともろこし】



理科室

一人一台ずつ使える高性能の顕微鏡をはじめ、豊富な実験ができる設備が整えられています。



英語室

クラスを半分に分けて少人数で授業をするときに使用します。



音楽室 A

高学年と低学年にあわせて、2つの専用室があります。楽しい歌声が響きます。



家庭科室

アイロンやミシンもあり、調理実習以外でも利用します。



図工室 A

明るく開放感のある教室で、のびのびと制作ができます。



学習室 C

習熟度別の授業で使います。少人数が集中して学べる設計です。自習にも使えます。



PC室

担当教諭が常駐しており、休み時間も利用できるよう開放しています。iPad1人1台所有。



図書室

児童の興味、関心に応える本や新しいユニークな本がいっぱいです。



図書閲覧室

図書室に隣接した閲覧室。好きな本を選んだら、静かな環境でゆっくりと読むことができます。



教室

電子黒板等各種ICT機器やWi-Fiが完備されています。



体育館

広い体育館で、のびのび運動できます。エアコン完備なので、一年中快適です。



南校庭

校庭とは別にある人工芝のグラウンド。高いネットがあるので、ボール運動も思いきりできます。

安全対策

児童が安心、安全に学校生活を送るために、さまざまな取組みを行っています。



毎日の学校生活の安全を確保する取り組みはもちろん、緊急時にも的確な対応がとれるよう、日頃からさまざまな取組みや準備を行っています。

学校が一番安心、安全であるように、準備は怠りません。

本校では、児童の安全を第一に考え、様々な安全対策を行っております。

校舎は耐震性に大変優れた構造になっており、さらに、大地震などの災害時に対応したマニュアルを確立しております。また、学校(教職員)・保護者の方・児童のそれぞれの防災意識を高めることにも力を入れています。

「いざという時にどのように行動するか。」日頃の意識が、お子さんの安全を守るためには大切であると考えています。



学校

学校の防災対策・教職員の防災意識を高める

欠席連絡・連絡網「Cubell」

欠席連絡と連絡配信用に、保護者のスマートフォンにアプリを入れて利用します。日頃の学校からのお便りだけでなく登下校時の緊急連絡や、天候不順による行事の予定変更等、登録したユーザーにメッセージが配信されます。



登下校見守りサービス
ミマモルメ・携帯電話・防犯ブザー

児童が登下校時に校門を通過する際、携帯するICタグ(ミマモルメ)により、保護者の方あてにメールが届く連絡システムを取り入れています。(希望制)
防犯ブザーや学校で指定された機種種の携帯電話を持ってくる事ができます。携帯電話については、所望の提出してもらい、規則を厳守した上で使用していただきます。

避難校ネット

登下校時に災害が発生し、児童が帰宅困難になった場合、首都圏の私立学校間で児童の安否確認を伝達し合うためのシステムです。
他校に保護された場合、お子さんの所在をすぐに把握できます。

教職員防災訓練

教職員は、警察や消防の指導の下、不審者対応やAEDの研修を行い、不測の事態に備えています。
災害時の学校生活を想定し、災害用備蓄の使い方などの研修も行っています。



安心の警備体制

児童が学校にいる時間は、常時、警備員が来校者の確認と敷地内の見回りをしています。
防犯カメラを設置し、24時間体制の警備で児童の安全を見守っています。

災害用備蓄

大災害などにより児童が帰宅困難な場合、学校で待機します。本校では、全校児童が「3日間」生活できるように災害用の備蓄をしております。

水500ml	救急セット	サイレンラジオ付きランタン
保存パン	アルミクッションシート	カセットコンロ
クラッカー	コンパクトトイレクリーン	発電機
圧縮毛布	簡易トイレ	LED照明
エアーマット	ヘルメット	

保護者

保護者の防災意識を高める

全校引き取り訓練

「緊急時引き取りカード」に、ご両親のほか、祖父母、親戚、知り合いの方などの情報を書いていただき、大地震や災害時などの緊急時に対応できるように準備しています。

Cubellと緊急時引き取りカードを利用した全校引き取り訓練を実施しております。



災害時の保護者引き取り訓練

子ども

児童の防災意識を高める

避難訓練

避難訓練を行っています。授業中、休み時間中など、様々な状況での訓練をしています。

避難の際は、教員が「緊急時引き取りカード」や「保健用具」などが入ったリュックサックを背負って、児童を誘導しています。避難開始から約4分で全校児童が完全に避難できます。

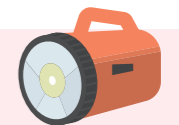


避難訓練

下校方面別集会

登下校中、交通機関の混雑や災害発生時に、児童が協力して安全を確保できるように下校方面別に児童をグループ化し、緊急時の行動について学習します。

また、児童一人ひとりの下校経路を学校でデータ管理しています。





卒業生は、淑徳小学校をどう思っているのでしょうか。ふだん思っていることや、思い出に残っていることを語っていただきました。

読書が好きな子、体育が得意な子、理科の実験に目を輝かせる子、パソコンに集中する子…。淑徳小学校の児童は多彩です。共通しているのは、みんな明るい笑顔なこと。一人ひとりの個性と能力がスススと伸び、育まれているからです。

淑徳小学校を知っていただくために卒業生の方々にメッセージをお寄せいただきました。



室屋 晃子さん

振り返ると淑徳小学校での経験が今の自分を形作っていると実感します。研究者としての原動力は、世界を舞台に海外の研究者たちと協働する楽しさです。その原体験は、淑徳小学校の海外体験研修旅行でホームステイし、異なる言語や文化の人たちと通じ合う面白さを感じたことでした。当時普及しつつあったコンピュータに授業で触れたことも、プログラミングと数学という研究分野の選択につながりました。

また、プラスバンドのクラブ活動では音楽の楽しさを教わり、卒業後にオーケストラでの演奏活動を長く続けています。互いに親となった今も同級生と交流があり、それぞれの道を歩む姿が励みになっています。友人や先生との出会いに恵まれて、得意なこと好きなことも伸ばせた6年間でした。



若山 大己さん

淑徳小学校は、子ども一人ひとりの個性を尊重し、学力だけでなく「いつくしみの心」を育むことを大切にしてくれる学び舎です。私は今、整形外科医として日々地域の患者さんの痛みや不安に向き合っています。診察を行う上で相手の言葉を傾聴し、相手に寄り添いながら治療をしていく姿勢

は、小学校での教えが原点となっていると考えています。授業で培った「わからない」をそのままにしない探究心は、原因を丁寧に探る診察に生き、行事や係活動で身についた、相手の立場を想像すること、仲間と協力してやり遂げることは、チーム医療をおこなうコミュニケーションの礎となりました。今も淑徳小学校での授業、クラブ活動、校外活動など様々な経験を思い出すことがあります。勉強はもちろんのことですが、こうした学び・経験が今の私の仕事の背骨になっています。これからもその原点を胸に、患者さんに「いつくしみの心」を持って誠実に医療を提供したいと思います。



澤田 拓実さん

私は現在、ドイツ・ベルリンで情報工学を専攻し、プログラミングやシステム開発について専門的に勉強しています。海外での生活や学習は簡単ではありませんが、自分の考えを持ち、粘り強く取り組む力が今の挑戦を支えています。振り返ると、小学生の頃の私は決して模範的な子どもではありませんでした。落ち着きがなく、先生を困らせてしまったこともあったと思います。

それでも淑徳小学校の先生方は、私を頭ごなしに否定するのではなく「どうすればこの子の力を伸ばせるか」を考え続け、温かく見守り、導いてくださったように思います。その関わりの中で、自分の個性やキャラクターを前向きに受け止めるようになり、それは「違いは可能性になり得る」という考えの礎となりました。この経験が、現在の海外での学びに挑戦する姿勢の土台になっています。今後も自分なりの強みを大切にしながら、未来につながる挑戦を積み重ねていきたいです。



1年生

漢字検定と英語検定!!



好きな科目は図工です。絵を描いたり作品を作るのが楽しいし、展示会でお父さんやお母さんに見てもらえるのもうれしいです。英語も好きです。英語で歌ったり、パーティをするのが楽しいからです。将来は、いろいろな国の人たちと話せるようになりたいです。漢字もたくさん覚えて、いろいろな本を読めるようになりたいです。

2年生

生活科が大好き!



生活科の勉強で、校舎の屋上のビオトープを観察したり、昆虫の身体づくりを画用紙で作ったり、風やゴムの力で車を動かして調べました。実際に体験するので、とてもわかりやすいし、楽しいです。学校行事の一番の思い出は運動会です。友だちみんなと力を合わせて勝った綱引きや、たくさん練習した全校ダンスは心に残っています。

3年生

なわとびの二重跳び



先生の好きなところは、面白いところです。楽しく授業を進めてくれるので、勉強がいやにならず、もっと覚えたいという気持ちになります。それと、良くないところはきちんと注意してくれるので、ぼくはちゃんと成長できるのだと思います。友だちもいっぱいいます。休み時間に、なわとびやドッジボールをして遊ぶのが、とても楽しいです。

4年生

テナーサクソに挑戦!!



いま一番楽しいのは、プラスバンドクラブの活動です。ひとつの曲を作るために、みんなで力を合わせてがんばって練習するのは大変ですが、できるようになったときは、とってもうれしいです。勉強で苦手な科目はありません。先生がいつも元気で、笑顔で教えてくれるからです。いやなことがあっても、話を聞いてくれるのもうれしいです。

5年生

自分から進んで行動する



今年、一番うれしかったのは漢字検定5級を合格できたことです。とてもうれしかったし、自信ができました。おかげで、算数の計算や文章問題がちょっと苦手でしたが、努力すればテストの点が上げられると思うようになりました。それに、先生がやさしくて、ていねいに教えてくれるので、もっとがんばろうという気になります。

6年生

オーストラリアでホームステイ



わたしの得意科目は英語です。夏休みにオーストラリアにホームステイに行き、現地の人と会話することができたので、より自信ができました。生け花クラブで、校長室に飾る花を生けたことも心に残る思い出です。淑徳小では、いろんな体験や経験をすることができ、そのひとつひとつがわたしの自信や成長につながっていると思います。



SHUKUTOKU ALPHA

いつもの環境にプラスアルファ。

子どもたちが「のびのび育つ」安心安全な学内放課後スクール。

淑徳小学校放課後クラブ「淑徳アルファ」は、「放課後、友達と思いきり遊べる場がほしい!」という子どもたちの願いから2013年よりスタートしました。お子様一人ひとりを大切にお預かりいたします。

授業終了後、17時30分まで、もっと「遊ぶ」、もっと「学ぶ」を、

本校の教員を中心としたスタッフがサポートします。

1 学校の敷地・設備を使っているので「安心」です

淑徳アルファは学校の敷地内で行っています。学童などに歩いていく必要がありません。下校時はスクールバスも利用でき、スタッフが同乗します。



2 「本校教員」が運営しているので「安心」です

運営は本校の教員が中心となって行っています。学級担任との連携も密にとり、お子さんの健やかな成長を見守ることができます。



淑徳アルファ
4つの
安心

4 下校後「習い事」ができるので「安心」です

「学校」で「学校の友達と一緒に」習字や英語などの習い事ができます。仲良しの友達と一緒に「楽しく」学ぶことができます。



3 授業の内容を復習するので「安心」です

宿題を終えた後、授業で学んだ内容をアルファのテキストを使って復習します。学級担任と連携しているので、進度に合わせた内容を復習することができます。



1~3年生の淑徳アルファ

まなび



あそび

淑徳アルファの「4つの安心」がよりよい「あそび」や「まなび」を手助けします。決まった時間から活動が始まることで自然に身につく「学習習慣」。友達と過ごす中で自然に身につく「社会性」。いろいろな講座から「自分の好き」を見つけることができる環境。淑徳アルファの時間には子どもたちの豊かな「まなび×あそび」が詰まっています。

レギュラーコース 授業終了後 - 17:30

1年生

ソルフェージュ

楽しく歌を歌いながら、音楽の基礎を学びます。上手に歌が歌えるようになるだけでなく、音階でも歌えるように歌います。音符や記号にも慣れるようなカードを作って楽しみながら学びます。

1年生

造形教室

いろいろな材料を使って工作をします。自分で作ったおもちゃで遊んでいると徐々にアイデアが湧いてきて、一人ひとりの工夫が広がります。膨らんできたアイデアを形にしながらか創造性を伸ばします。

3年生

理科実験教室

身近な材料を使って、身の回りの不思議を実験で確かめます。実験道具も持ち帰るので、家でも実験の続きができます。実験をご家族に披露することで学びを深めることにもつながり、感動や達成感をご家族で共有できます。

1・2・3年生

書き方教室

「字を書く」ことのスタートが小学校。低学年のうちに鉛筆の正しい持ち方や正しい書き順を身につけることで、日ごろの生活や学習にもいきてきます。きれいな文字を書くためのポイントを講師が丁寧に指導します。

1~3年生

αイングリッシュ

他教科を英語で取り組むイマージョン教育を取り入れた講座です。例えば、野菜は水に浮かぶか沈むかの実験を英語で行います。『英語を』ではなく『英語で』学ぶ講座です。

1年生

ことばの教室

音読・暗唱・視写などの多くの言葉に触れる機会を作ります。多くの言葉に触れ、文章になじむことを目指します。自己紹介の名刺を作ったり、かるたを作ったりして、楽しみながら学びます。

2・3年生

書道

毛筆で文字を書くことにより、上下・左右のバランスが取れた文字を書く力が身につきます。きれいな姿勢で文字を書くことで集中力も身につきます。

1・2年生

運動教室

様々な運動や、学校の体育授業の復習も取り入れ、基礎体力・運動能力の向上を目指します。

1~3年生

カズトロジー

算数力・論理力をコンピュータを楽しく使いながら身につけていきます。「正解のない問題」に取り組むことで、自分で考えること、考えたことを説明することも養います。



造形教室
作品1年
アルファ1年
【のりもの】



SHUKUTOKU ALPHA SCHEDULE



1～3年生のスケジュール

登室
14:30

授業終了後から学校内で活動が始まります。スタッフが責任をもってお預かりします。



おにぎりやサンドイッチなど、子どもたちは毎日楽しみにしています。



大好きなもぐもぐタイム!



軽食

講座

子どもたちの様々な可能性を引き出す、多彩な活動を用意しています。

あそび

友だちとの交流を通して社会性を身につけていきます。



スタッフがバスに同乗するので安心

降室
17:20

17:30 発のスクールバスに乗車できます(学校→ときわ台駅、平和台駅、練馬春日町駅、練馬高野台駅、志村坂上駅、赤羽駅)。スタッフがバスに同乗し、指定の駅で降ろします。



宿題勉強

一人ひとり丁寧な指導で問題解決!

マイペースに自由遊べる楽しい時間!

教員とスタッフが担任の先生と連携しながら、丁寧に正しく教えます。



イングリッシュ・コース : 毎週水曜日 15:30-17:20



4・5・6年生の英語が大好きで、より高いレベルの英語力を身につけたいというお子さん向けのコースです。目標は、英検準2級以上の合格、中学入試の「英語(選択)入試」での合格です。オンライン英会話や講師によるリーディング、ライティングの学習に取り組めます。英語入試の面接対策も行います。

本校教員による授業



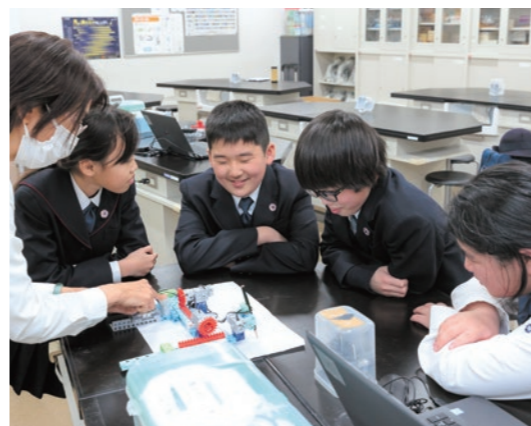
英検ネットドリル



オンライン英会話



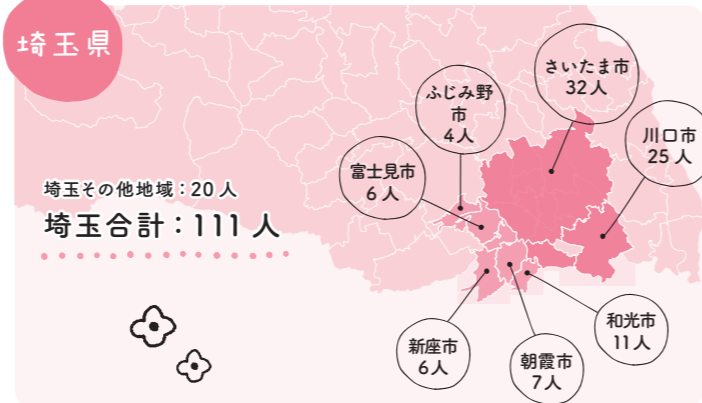
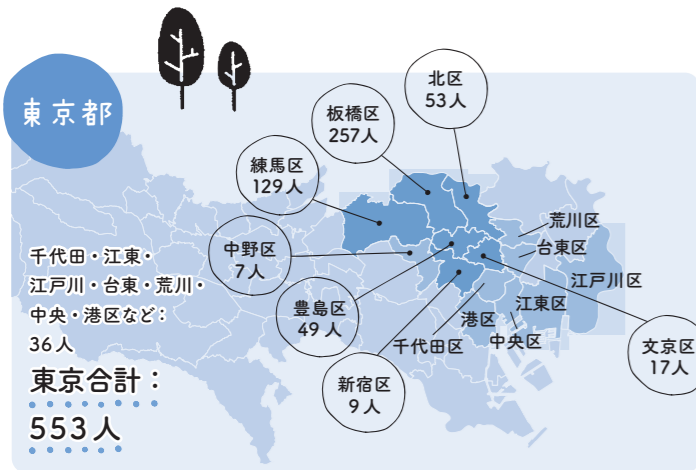
プログラミング・コース : 毎週月・火・木の各1日 15:30-17:20



3年生3学期から3年間かけて取り組みます。暗号メモをてがかりに、謎を解くための道具をブロックで作り、司令を出すためのプログラムをパソコンで作ります。子どもたちは、プログラミングをしたり、ロボットを組み立てたりするのに、試行錯誤しながらも、楽しみながら取り組んでいます。



≡ 在校生の通学地域 ≡



よくあるご質問 Q & A



Q 通学区域制限について

A 特に制限はしていません。

Q 登下校時の保護者の送迎について

A 自家用車での送迎は禁止していませんが、周辺の交通への影響を考慮し、学校周辺の道路での乗り降りは禁止とさせていただきます。詳細については、2月に開催される新入学説明会で、小学校周辺での進入禁止区域地図を配布いたします。

Q 携帯電話の所持について

A 児童の携帯電話所持については、安全面・道徳面からの検討により、機種を指定の上、許可制とさせていただきます。

Q 給食のアレルギーマッチについて

A 特に対応はしていません。代替食や弁当持参も認めておりません。

Q 単願入試とは、どのような入試ですか

A 本校を第1希望とするご家庭を対象とした単願入試で、合格した際には必ずご入学いただきます。

Q 推薦書について

A 推薦書には、幼稚園長・保育園長・幼児教室長等の署名・捺印が必要になります。推薦にあたって、長い文章を書いたいただくものではありませんので、ご安心ください。

Q 入学の際、月齢は考慮されますか

A 月齢は、日本の学校生活の中で、ずっとついてまわるものです。このため、淑徳小学校では入学者の月齢については、特に考慮していません。

Q 定員に対して、男女比は考慮されますか

A 特に男女比は考慮していません。

Q 単願入試に不合格になった場合、その後の一般入試を受けることはできますか

A できます。単願入試の合格発表日から一般入試の前日までに、出願サイトでお手続きください。単願入試にて不合格の場合、一般入試受験時に追加の受験料は必要ありません。

Q 合格発表について

A 当日夕方 WEBにて合格発表を行います。手続き書類等は郵送します。電話でのお問い合わせは一切応じられません。

Q 補欠について

A 年度によって異なります。電話でのお問い合わせには一切応じられません。

Q 単願入試は、どのような内容ですか

1. 親子事前面接
2. 口頭試問 (本校の一般入試のペーパーテストに準ずる能力を、見せていただきます)
3. 子ども集団面接
4. 集団行動テスト

Q 一般入試は、どのような内容ですか

1. ペーパーテスト (記憶・数量・観察思考・生活常識)
2. 集団行動テスト
3. 親子面接 (本人と保護者)

Q 一般入試は、どのくらい時間がかかりますか

A 試験は、午前9時開始で、面接を含め午前で終了します。

Q 保護者または本人が外国籍の場合でも大丈夫ですか

A 国籍は問題ありませんが、日本語の十分なコミュニケーション能力が必要です。本校の学校生活では特別な配慮はいたしません。

Q 転・編入試験はありますか

A 欠員がある場合のみ年度末に、転入試験を実施します (1~3年)。事前にご登録いただければ、実施する場合にはご連絡いたします。詳しくはホームページをご確認ください。

Q 学校へ来校して、見学や相談をすることが可能ですか

A 安全面への配慮から、常時のご来校はお断りしております。公開授業・学校説明会の日を設けておりますので、ホームページからご予約の上、ご来校ください。

Q 入学前に、不安なことがある場合には、どうすればよいですか

A 入学前の2月に新入学説明会を開催しています。入学するにあたっての保護者の心構えや、準備する物、学校で使用する物等の説明があります。質疑応答の時間もありますので、ご安心ください。

Q 淑徳アルファに定員はありますか

A 特に設けていませんが、系列幼稚園からの内部進学者、単願入試合格者にのみ入会のご案内をしています。

Q 淑徳アルファの入会について、就労証明のある方が優先されるのでしょうか

A 就労証明は必要ありません。優先もありません。



学年により乗るバスの時刻が決まっています スクールバスのご案内

環状八号線コース

(西武池袋線・地下鉄都営大江戸、有楽町、副都心線)

登校時

練馬高野台駅 (西武池袋線) 7:30 発 (1・2・6年生) → 学校へ直行
7:40 発 (3・4・5年生) → 学校へ直行

練馬春日町駅 (都営大江戸線) 付近 7:30 発

平和台駅 (有楽町・副都心線) 付近 7:30 発 (1・3・4年生)
7:40 発 (2・6年生)

下校時

環状八号線コース 14:35 (1・2年生/火曜日3年生)
15:25 (3年生以上/火曜日2年生)
15:40 (3年生以上/火曜日2年生)
16:20

赤羽・志村坂上駅コース

(JR線・地下鉄都営三田線)

登校時

JR赤羽駅 (西口バス発着所5番) 7:45 発 (2年生)
7:55 発 (1年生)

志村坂上駅 (都営三田線) 7:52 頃 (2年生)
8:02 頃 (1年生)

ときわ台駅コース (東武東上線) 登校時

ときわ台駅 (東武東上線) 8:00 発 (2年生)
8:10 発 (1年生)

下校時

赤羽・志村坂上駅コース 14:35 (1・2年生)
15:25
15:40
16:20

ときわ台駅コース 14:35 (1・2年生)
15:20
15:25
15:40
16:20

淑徳小学校

発車標準時刻です。帰りのバスは、授業終了時刻に合わせて運行されます。毎月行事に合わせた時刻表が作成されます。

